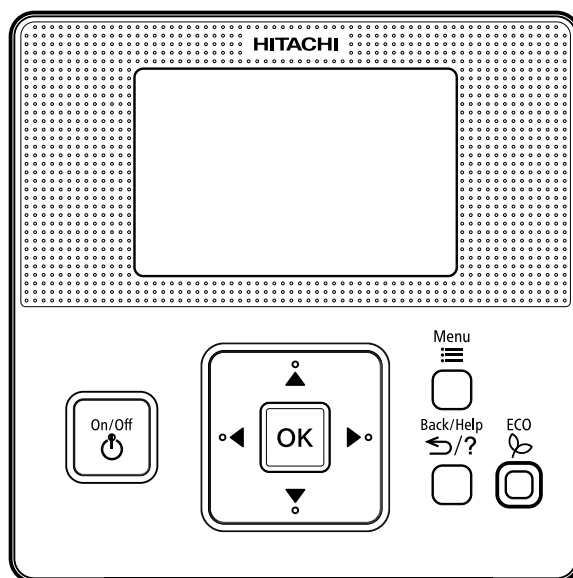


# HITACHI

## ПРОВОДНОЙ ПУЛЬТ ДИСТАНЦИОННОГО УПРАВЛЕНИЯ РУКОВОДСТВО ПО МОНТАЖУ

МОДЕЛЬ  
SPX-WKT3



### СОДЕРЖАНИЕ

1. ТЕХНИКА БЕЗОПАСНОСТИ	..... 102
2. МОНТАЖНЫЕ РАБОТЫ	..... 102
3. НАИМЕНОВАНИЯ И ФУНКЦИИ ПУЛЬТА ДИСТАНЦИОННОГО УПРАВЛЕНИЯ	..... 104
4. НАСТРОЙКА ДАТЫ/ВРЕМЕНИ	..... 105
5. ЯЗЫКОВЫЕ НАСТРОЙКИ	..... 105
6. НАСТРОЙКИ ЭКРАНА	..... 106
7. ВЫБОР ТЕРМИСТОРА	..... 106
8. ОТОБРАЖЕНИЕ КОМНАТНОЙ ТЕМПЕРАТУРЫ (СЕРВИСНОЕ МЕНЮ)	..... 107
9. РЕГИСТРАЦИЯ КОНТАКТНОЙ ИНФОРМАЦИИ (СЕРВИСНОЕ МЕНЮ)	..... 107
10. НАСТРОЙКА ПЕРЕМЕЩЕНИЯ ЗАСЛОНКИ (ТОЛЬКО ДЛЯ ПОТОЛОЧНЫХ КОНДИЦИОНЕРОВ КАСЕТНОГО ТИПА: МЕНЮ FUNCTION)	..... 108

## 1. ТЕХНИКА БЕЗОПАСНОСТИ

Также см. руководство по установке на корпусе внутреннего блока.

- Внимательно ознакомьтесь с разделом «Техника безопасности», прежде чем приступить к эксплуатации системы, чтобы гарантировать правильное использование оборудования.
- Особое внимание обратите на знаки **⚠** Внимание! и **⚠** Осторожно. Параграф, отмеченный знаком "Внимание!", содержит положения, несоблюдение которых может привести к серьезной травме или смерти. Параграф, отмеченный знаком "Осторожно", содержит положения, несоблюдение которых может привести к серьезным последствиям.  
Для обеспечения безопасности строго соблюдайте все инструкции.
- Убедитесь, что после монтажа система будет работать в надлежащих условиях. Расскажите заказчику о правильной эксплуатации и обслуживании системы, как описано в руководстве пользователя. Попросите заказчика хранить настоящее руководство по монтажу вместе с руководством по эксплуатации.

### **⚠ ВНИМАНИЕ!**

- Для установки обратитесь к квалифицированному механику или по месту приобретения пульта дистанционного управления. При самостоятельной установке системы возможно короткое замыкание или возгорание.
- Не допускайте попадания воды в пульт дистанционного управления. В изделии используются детали под напряжением. В случае попадания воды внутрь устройства возможно поражение электрическим током.
- В ходе монтажа соблюдайте инструкции, приведенные в руководстве по монтажу. Неправильно выполненный монтаж системы может привести к поражению электрическим током и возгоранию.
- Обратитесь по месту приобретения кондиционера для проведения обслуживания. Неправильно выполненное обслуживание системы может привести к поражению электрическим током и возгоранию.
- При необходимости демонтировать и переустановить систему обратитесь по месту приобретения пульта дистанционного управления. Неправильные самостоятельные демонтаж и переустановка пульта дистанционного управления могут привести к поражению электрическим током или возгоранию.
- Пульт дистанционного управления необходимо монтировать в местах, способных надежно выдержать его вес. В противном случае пульт дистанционного управления может упасть, что приведет к возникновению опасной ситуации.
- Для соединения внутреннего блока с пультом дистанционного управления необходимо использовать кабели, указанные в спецификации. Использование неправильных кабелей может привести к возгоранию или поражению электрическим током.
- Если появились какие-либо признаки неисправности (например, запах гари), немедленно остановите работу системы и отключите кондиционер от сети питания. Обратитесь по месту приобретения кондиционера. При продолжении эксплуатации системы с признаками неисправности возможны поломка, короткое замыкание или возгорание.
- При установке оборудования оно должно быть отключено от сети питания. Прикосновение к деталям, которые находятся под напряжением, приведет к поражению электрическим током.
- Торговый представитель и квалифицированный механик должны соблюдать местные требования или стандарты в области техники безопасности.

### **⚠ ОСТОРОЖНО**

- Не устанавливайте пульт дистанционного управления и кабели:
  - в местах, где присутствуют пары масел или разбрызгивается масло;
  - рядом с горячими источниками (в серной среде);
  - в местах, где обнаружены появление, истечение, накопление или утечка огнеопасного газа;
  - рядом с морем (в соляной среде);
  - в кислотной или щелочной среде.
- Не устанавливайте наружный блок, внутренний блок, пульт дистанционного управления и кабели в пределах примерно 3 метров от источников сильного электромагнитного излучения, например медицинского оборудования. Если пульт дистанционного управления установлен в месте присутствия электромагнитного излучения, необходимо защитить пульт дистанционного управления и кабели с помощью стального кожуха и путем прокладки кабеля в металлическом кабелепроводе.
- Чтобы избежать шумовых помех, установите внутренний блок и пульт дистанционного управления на расстоянии не менее 1 м от теле- или радиоприемников.
- Настоящее устройство может использоваться детьми или людьми с ограниченными физическими и интеллектуальными возможностями или с ограниченными возможностями сенсорной системы, а также лицами с недостаточным опытом и знаниями только под наблюдением или после объяснения правил использования устройства. Дети должны находиться под присмотром, чтобы исключить игры с устройством.

## 2. МОНТАЖНЫЕ РАБОТЫ

### 2.1. ВЫБОР МЕСТА УСТАНОВКИ

Выберите подходящее место для установки оборудования и определите место размещения пульта управления с учетом пожеланий клиента.

Не устанавливайте пульт управления:

- в доступных для детей местах;
- под струей воздуха из кондиционера.

В частности, в случаях использования термостата в пульте дистанционного управления выберите место его расположения с учетом следующих факторов:

- где можно определить среднюю температуру в комнате;
- где термостат не попадает под прямые лучи солнца;
- где отсутствуют источники тепла;
- где термостат не подвержен воздействию наружного воздуха от открывающихся дверей.

Перед установкой убедитесь, что поверхность установки плоская, ровная и достаточно прочная, а затем прочно закрепите устройство. Если основание для установки недостаточно прочное, это может привести к травмам, вызванным падением изделия, поражением электрическим током или возгоранием.

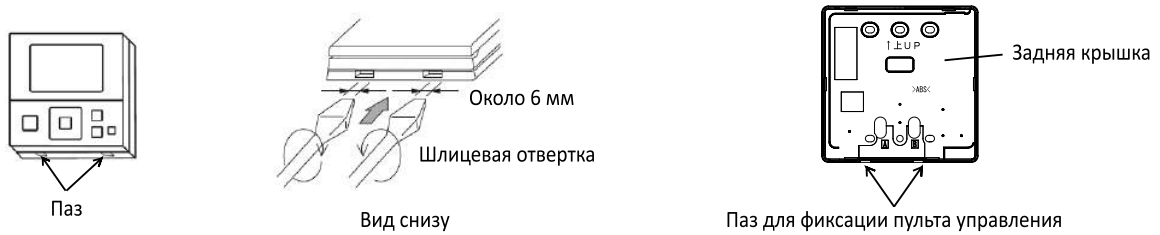
### 2.2. ПОДГОТОВКА К МОНТАЖУ

Проверьте комплектность и номера принадлежностей в упаковке с изделием.

				
Пульт дистанционного управления	Соединительный кабель	2 винта M4x16L для фиксации крепежного кронштейна на стене	Компакт-диск с руководством	Руководство по монтажу (настоящее руководство)

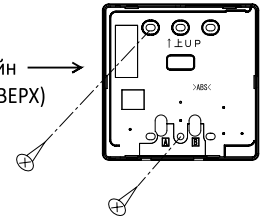
### 2.3. ПОРЯДОК МОНТАЖА

1. Вставьте конец крестообразной отвертки в паз в нижней части крепежного кронштейна, надавите и затем извлеките пульт дистанционного управления из крепежного кронштейна.



2. Присоедините пульт дистанционного управления к крепежному кронштейну следующим образом. Зафиксируйте крепежный кронштейн на стене с помощью винтов (принадлежности), как показано справа.

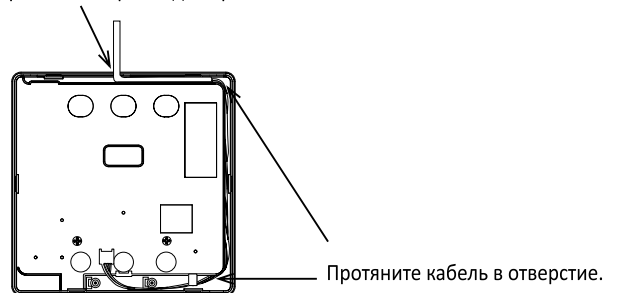
Зафиксируйте крепежный кронштейн таким образом, чтобы отметка UP (ВЕРХ) находилась наверху.



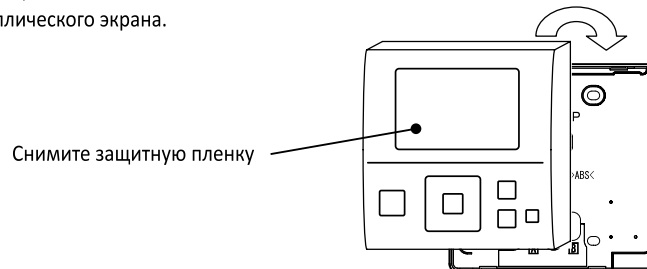
3. Разрежьте верхнюю часть верхней крышки и сделайте отверстие для протягивания кабеля. Протяните кабель в отверстие.

Вырежьте отверстие для протягивания кабеля.

\*Дополнительно предусмотрен кабель удлинения. (SPX-WKT5M: 5 м)  
Два кабеля можно соединить вместе.



4. Вставьте захватные скобы пульта дистанционного управления в отверстия в верхней части крепежного кронштейна. Надавите на нижнюю часть в сторону крепежного кронштейна. Щелчок означает, что пульт управления закреплен на крепежном кронштейне и работа по установке завершена. Следите, чтобы не защемить кабель при его фиксации. Снимите защитную пленку с жидкокристаллического экрана.



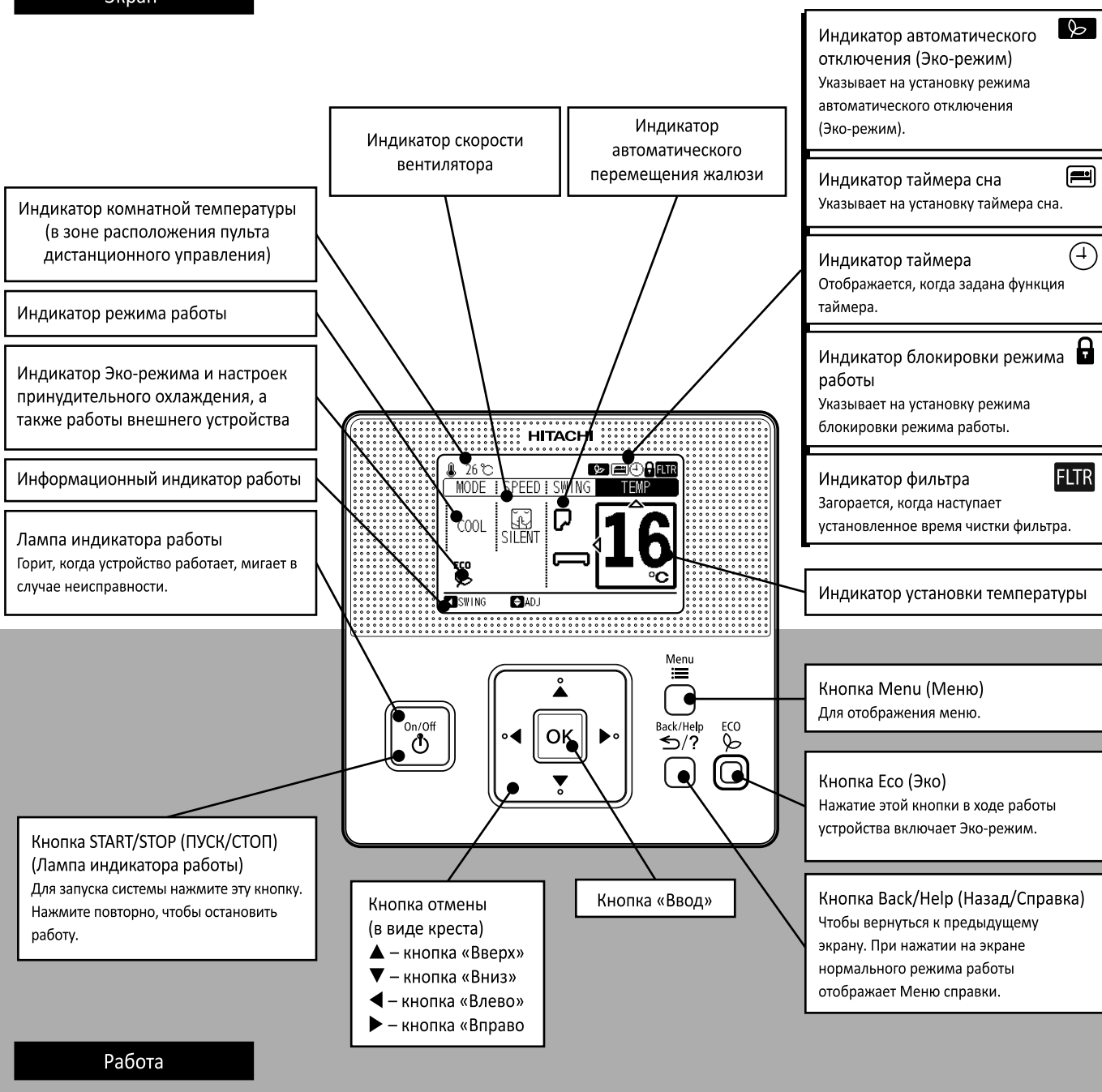
#### **▲ ОСТОРОЖНО**

Следите за тем, чтобы не повредить кабель. Это может вызвать сбой в работе оборудования.

### 3. НАИМЕНОВАНИЯ И ФУНКЦИИ ПУЛЬТА ДИСТАНЦИОННОГО УПРАВЛЕНИЯ

На рисунке ниже отображены все детали для информации. Реальный экран в ходе эксплуатации выглядит иначе.

Экран




Работа

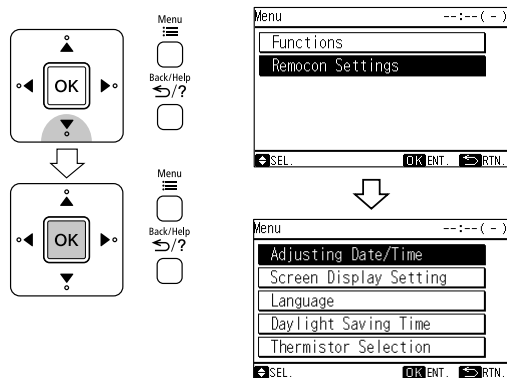
#### ПРИМЕЧАНИЕ







- НЕ нажимайте на кнопки с излишним усилием или острыми предметами, например шариковой ручкой. Это может повредить пульт управления.
- Нажимайте на кнопки пальцами, прилагая минимальные усилия.

## 4. НАСТРОЙКА ДАТЫ/ВРЕМЕНИ

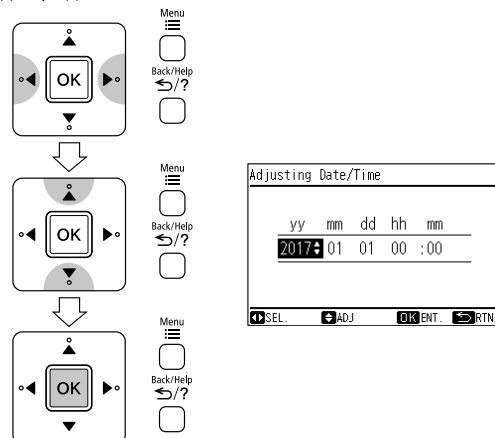
Эта функция используется для установки даты и времени. Рекомендуется периодически производить установку времени. (Точность часов: расхождение в пределах +/-5 секунд в месяц) В данном пульте управления часы могут работать до 72 часов после отключения питания. Сбросьте значения даты и времени, если пульт дистанционного управления оставался без питания на протяжении более 72 часов или основное питание отключено на продолжительный срок.

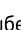

1. Нажмите . Выберите в меню Remocon Settings (Настройки дистанционного управления) и нажмите OK.
2. Выберите в меню Adjusting Date/Time (Установка даты/времени) и нажмите OK.

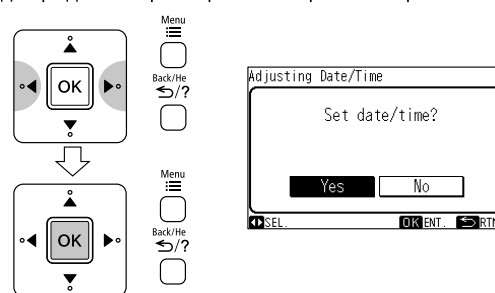


3. Нажмите  или  и выберите yy/mm/dd/hh/mm (гг/мм/дд/чч/мм).
4. Нажмите  или , чтобы изменить настройки. Нажмите или удерживайте  или , чтобы изменить значения.

5. После завершения установки нажмите OK, чтобы просмотреть экран подтверждения.



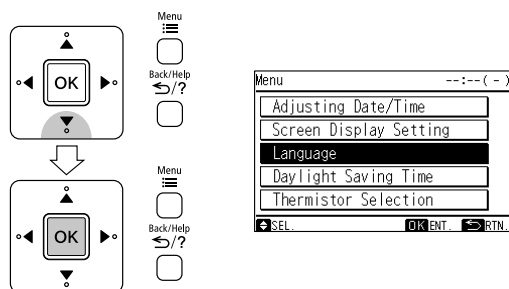
6. Выберите Yes (Да), нажав  или , и нажмите OK. Установка будет подтверждена и экран вернется в нормальный режим.


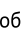


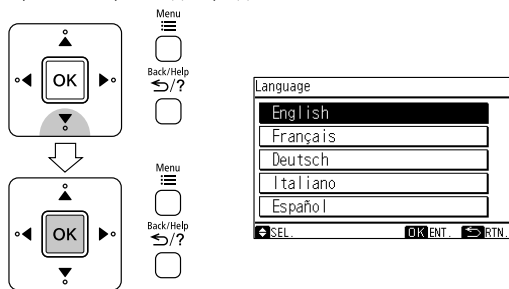
## 5. ЯЗЫКОВЫЕ НАСТРОЙКИ



Эта функция используется смены языка экранных меню.

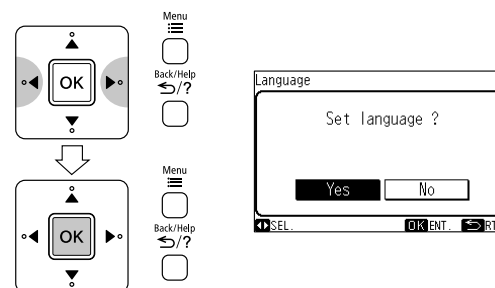
1. Выберите в меню Language (Язык) и нажмите OK.



2. Нажмите  или , чтобы выбрать язык и нажмите OK. Отобразится экран подтверждения.



3. Выберите Yes (Да), нажав  или , и нажмите OK. Установка будет подтверждена и экран вернется в нормальный режим.



### ПРИМЕЧАНИЕ

При смене языка экранных меню контактная информация удаляется.

## 6. НАСТРОЙКИ ЭКРАНА

Эта функция используется для настройки работы экрана.

### ◆ Функция

- Формат времени
- Переключение формата отображения времени между 12 и 24 часами

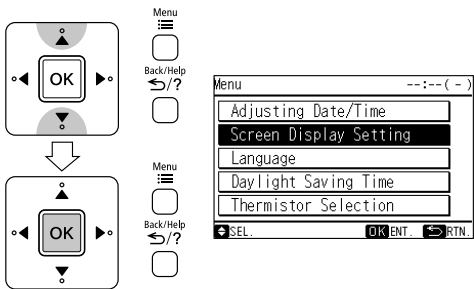
- Яркость
- Регулировка яркости подсветки

- Подсветка
- Изменение времени ожидания (5, 15 или 30 секунд) перед отключением подсветки

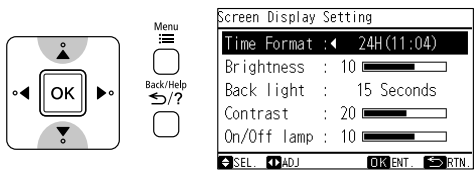
- Контрастность
- Настройка степени контраста между яркими и темными элементами ЖК-экрана

- Лампа индикации работы (Яркость лампы индикации работы)
- Регулировки яркости лампы индикации работы

1. Выберите в меню Screen Display Setting (Настройки экрана) и нажмите OK.



2. Выберите пункт настройки, нажав  $\Delta$  или  $\nabla$ . Индикация сменяется в следующем порядке: «Формат времени», «Яркость», «Подсветка», «Контрастность» и «Индикатор включения».



3. Нажмите  $\triangleleft$  или  $\triangleright$  и задайте настройки экрана.

- Формат времени
- Формат отображения времени изменяется следующим образом:  
12 часов <--> 24 часов.

- Яркость
- Нажмите  $\triangleleft$  или  $\triangleright$ , чтобы изменить яркость подсветки экрана.

- Подсветка
- Подсветка экрана выключается после заданного временного интервала бездействия (отсутствие касаний на сенсорном экране).

Временной интервал отключения подсветки настраивается следующим образом.

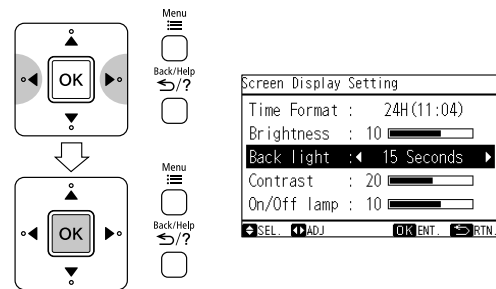
5 секунд <--> 15 секунд <--> 30 секунд

- Контрастность
- Нажмите  $\triangleleft$  или  $\triangleright$ , чтобы изменить степень контраста между яркими и темными элементами ЖК-экрана.

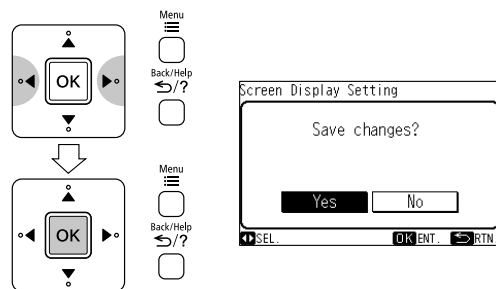
- Лампа индикации работы :
- Нажмите  $\triangleleft$  или  $\triangleright$ , чтобы изменить яркость лампы индикации работы.

После завершения настройки нажмите OK.

Отобразится экран подтверждения.



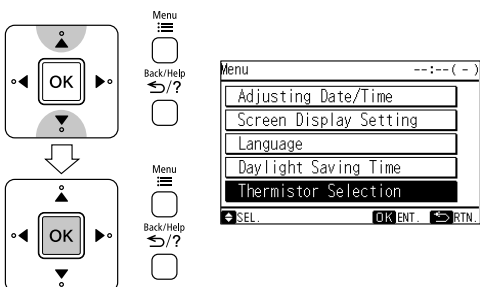
4. Выберите Yes (Да), нажав  $\triangleleft$  или  $\triangleright$ , и нажмите OK. Установка будет подтверждена и экран вернется в нормальный режим.



## 7. ВЫБОР ТЕРМИСТОРА

Эта функция используется для выбора управляющего термистора.

1. Выберите в меню Thermistor Selection (Выбор термистора) и нажмите OK.

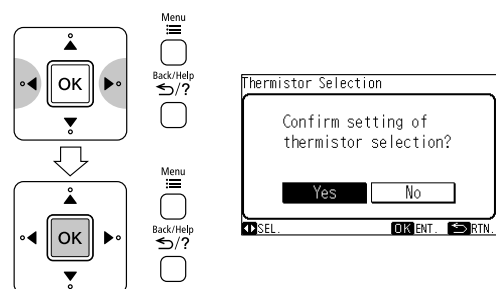


2. Несколько раз нажав  $\triangleleft$  или  $\triangleright$ , вы сменяете индикацию в следующем порядке UI <--> Дистанционное управление <--> Среднее значение.

Выберите управляющий термистор и нажмите OK.

Отобразится экран подтверждения.

3. Выберите Yes (Да), нажав  $\triangleleft$  или  $\triangleright$ , и нажмите OK. Установка будет подтверждена и экран вернется в нормальный режим.



## 8. ОТОБРАЖЕНИЕ КОМНАТНОЙ ТЕМПЕРАТУРЫ (СЕРВИСНОЕ МЕНЮ)

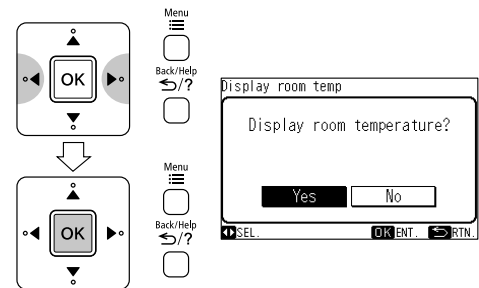
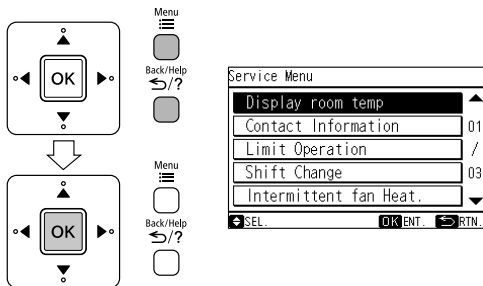
Можно отображать комнатную температуру (в зоне рядом с пультом дистанционного управления)

1. Нажмите и удерживайте  и  одновременно не менее 3 секунд в нормальном режиме (когда устройством не управляю).
2. Выберите Yes (Да), нажав  или , и нажмите OK. Установка будет подтверждена и экран вернется в нормальный режим.

Отобразится сервисное меню.

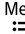
Выберите в сервисном меню Display room temp (Отображать комнатную температуру) и нажмите OK.

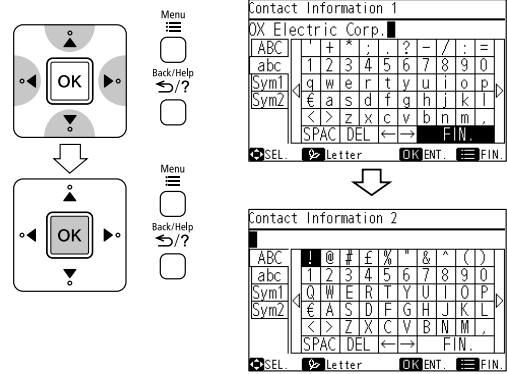
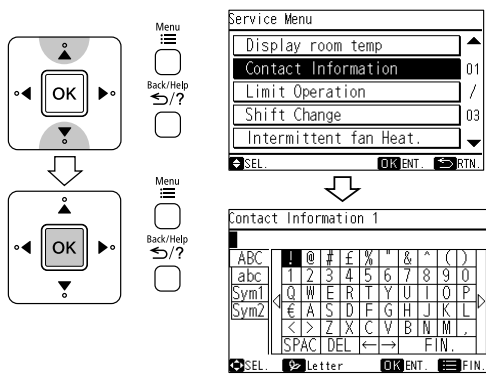
Отобразится экран подтверждения.

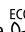


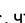
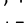


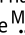
## 9. РЕГИСТРАЦИЯ КОНТАКТНОЙ ИНФОРМАЦИИ (СЕРВИСНОЕ МЕНЮ)

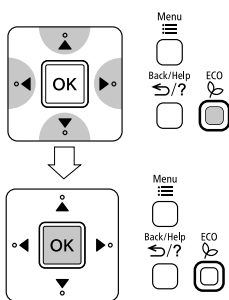
Контактную информацию можно ввести в разделе Contact information (Контактная информация).

1. Выберите в сервисном меню Contact information (Контактная информация) и нажмите OK. Отобразится контактная информация 1.
5. Выберите FIN. и нажмите OK (или просто нажмите ). Отобразится контактная информация 2.

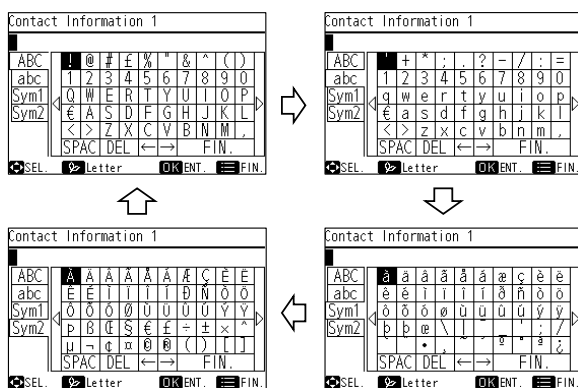
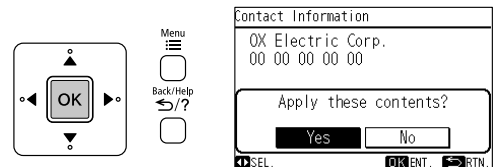


2. Нажмите , чтобы изменить шрифт.
3. Нажмите    , чтобы выбрать букву.
4. Нажмите OK, чтобы подтвердить букву. (Макс.: 28 букв.)

6. Повторите пункты (3)–(5), чтобы ввести контактную информацию 2. Выберите FIN. и нажмите OK, чтобы просмотреть экран подтверждения. (Также нажмите , чтобы просмотреть экран подтверждения.)



7. Выберите Yes (Да), нажмите OK. После подтверждения настроек отобразится сервисное меню. Если выбрать No (Нет), экран вернется к шагу (3).



## 10. НАСТРОЙКА ПЕРЕМЕЩЕНИЯ ЗАСЛОНОК (ТОЛЬКО ДЛЯ ПОТОЛОЧНЫХ КОНДИЦИОНЕРОВ КАССЕТНОГО ТИПА: МЕНЮ FUNCTION)

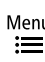
### 10.1 Индивидуальная настройка перемещения заслонок

#### 10.1.1 Настройка

Угол перемещения каждой заслонки можно задать индивидуально, выполнив следующие действия.

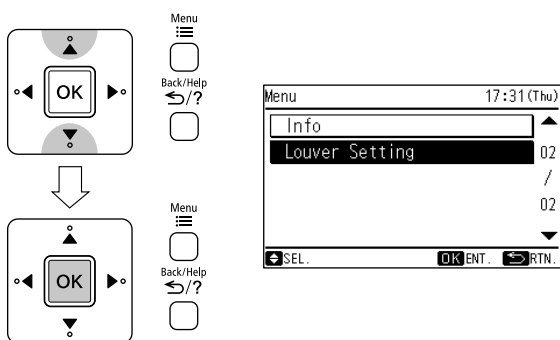
#### ПРИМЕЧАНИЕ

- Эту функцию невозможно настроить, если устройство остановлено.
- Эта функция недоступна при использовании приемника.
- При настройке данной функции устройство переключится в режим Thermo Off. (После завершения настройки устройство вернется в нормальный режим работы.)
- В режимах «Во время предварительного нагрева» и «Во время оттаивания» все заслонки автоматически фиксируются в горизонтальном положении, даже если данная функция активирована.

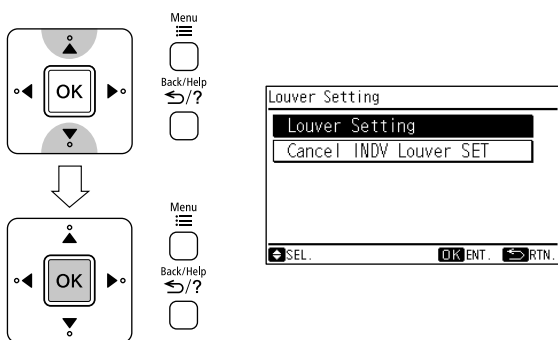
1 Нажмите . Выберите параметр Functions (Функции) в меню и нажмите OK.

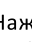

Выберите параметр Louver Setting (Настройка перемещения заслонок) в меню и нажмите OK.

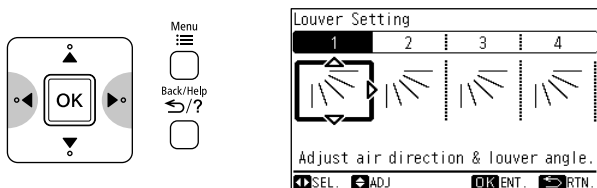
Появится меню для индивидуальной настройки перемещения заслонок.

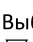



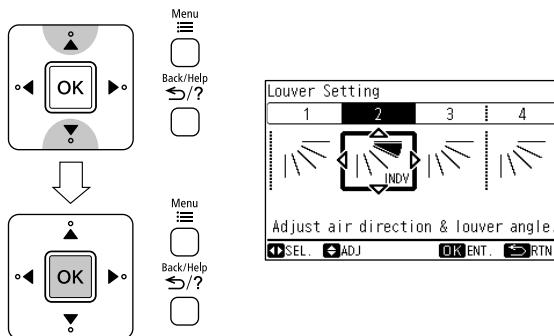
2 Выберите параметр Louver Setting (Настройка перемещения заслонок) в меню индивидуальной настройки перемещения заслонок и нажмите OK.



3 Нажмите  или  и выберите заслонку от 1 до 4. Выбранная заслонка откроется, а остальные закроются.





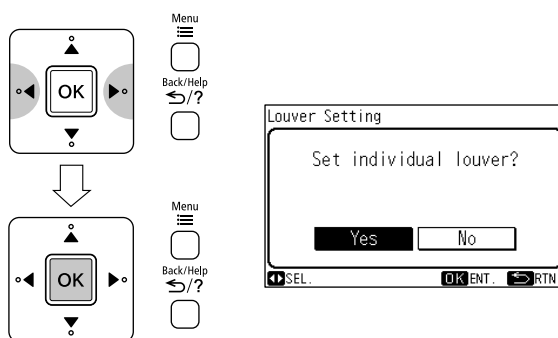
4 Выберите угол наклона заслонки, нажав кнопку  или , а затем нажмите OK.



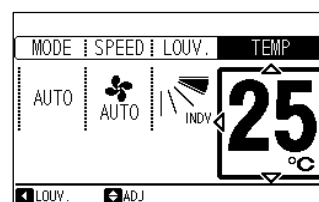
Угол перемещения заслонок будет изменен следующим образом.



5 Выберите Yes (Да), нажав  или , а затем нажмите OK. Установка будет подтверждена, и экран вернется в нормальный режим.



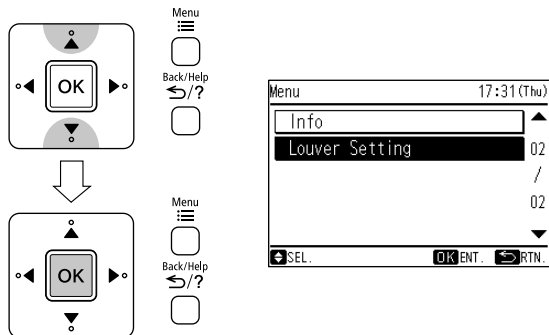
6 Убедитесь, что параметр INDV включен в разделе потока воздуха на экране нормального режима работы.



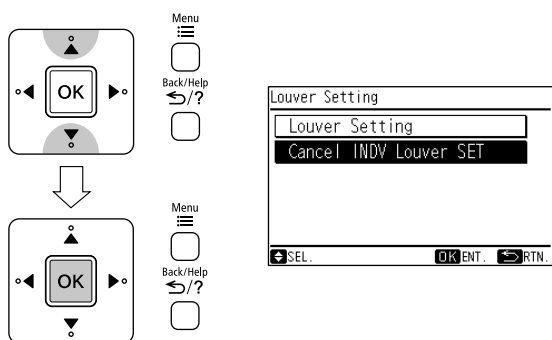


## 10.1.2 Отмена настройки перемещения заслонок

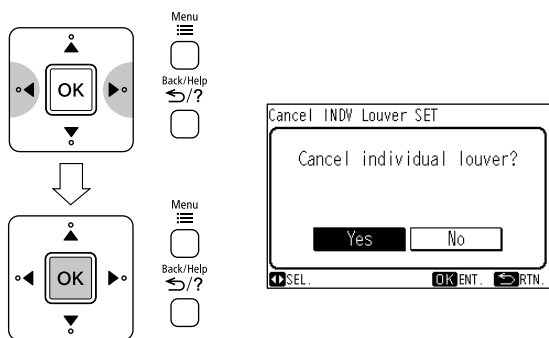
- 1 Выберите параметр Louver Setting (Настройка перемещения заслонок) в меню и нажмите OK.



- 2 Выберите параметр Cancel INDV Louver SET (Отменить индивидуальную настройку перемещения заслонок) в меню индивидуальной настройки перемещения заслонок и нажмите OK.



- 3 Выберите Yes (Да), нажав < или >, а затем нажмите OK. Индивидуальная настройка перемещения заслонок будет отменена, а экран вернется в нормальный режим.



### ПРИМЕЧАНИЕ

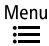
- Все индивидуальные настройки перемещения заслонок будут отменены.

## 10.2 Индивидуальная настройка положения отверстия заслонки

С помощью этой настройки можно задать индивидуальное положение отверстия заслонки (отверстие заслонки № 1–4). Можно изменить положение № 1 для любого из отверстий заслонок под номерами 1–4, выполнив следующие действия.

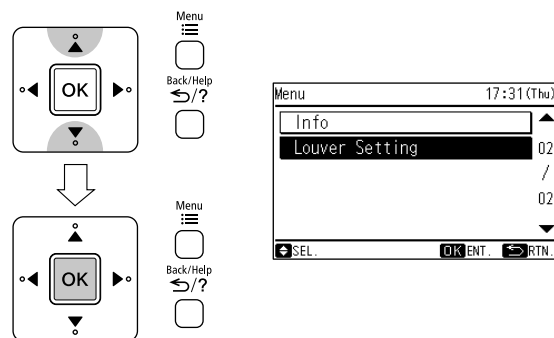
### ПРИМЕЧАНИЕ

- Эту функцию невозможно настроить, если устройство остановлено.
- Эта функция недоступна при использовании приемника.
- При настройке данной функции устройство переключится в режим Thermo Off. (После завершения настройки устройство вернется в нормальный режим работы.)

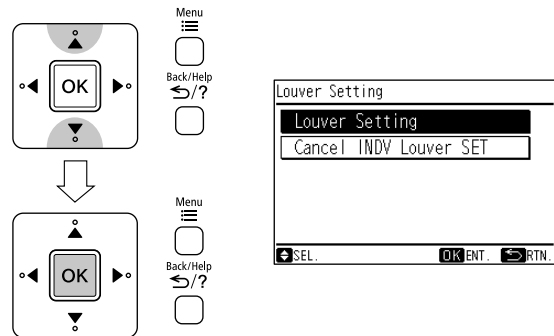
- 1 Нажмите . Выберите параметр Functions (Функции) в меню и нажмите OK.

Выберите параметр Louver Setting (Настройка перемещения заслонок) в меню и нажмите OK.

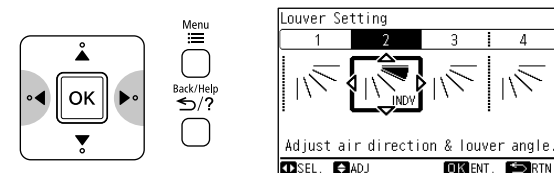
Появится меню для индивидуальной настройки перемещения заслонок.

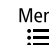



- 2 Выберите параметр Louver Setting (Настройка перемещения заслонок) в меню индивидуальной настройки перемещения заслонок и нажмите OK.



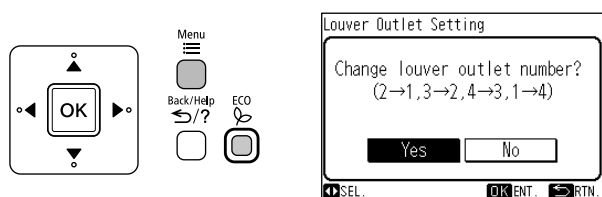
- 3 Нажмите < или > и выберите заслонку от 1 до 4. Выбранная заслонка откроется, а остальные закроются.



- 4 Нажмите  при нажатой кнопке . Отобразится экран подтверждения.

Выберите Yes (Да) и нажмите OK. После подтверждения изменения настроек отобразится шаг (3). Для заслонки, выбранной на шаге (3), будет задан № 1, а номера остальных заслонок будут автоматически изменены по часовой стрелке, как показано на рисунке. Затем экран вернется к шагу (3).

Если выбрать No (Нет) и нажать OK, экран вернется к шагу (3).



**ДЛЯ ЗАМЕТОК**

**ДЛЯ ЗАМЕТОК**

