



Клапан серии RDE(RDES)

Технический паспорт

РУССКИЙ

Клапан серії RDE(RDES)

Технічний паспорт

УКРАЇНСЬКА

Содержание

1. Назначение
2. Основные технические данные клапанов
3. Комплектация
4. Конструкция клапанов
5. Меры безопасности и монтаж изделия
6. Хранения и транспортировки изделия
7. Сведения о сертификации
8. Условия гарантии
9. Сведения о рекламациях
10. Свидетельство о приемке
11. Сведения об утилизации

Этот паспорт является объединенным эксплуатационным документом для воздушных клапанов серии RDE(RDES) (далее по тексту «Клапан»). Паспорт содержит сведения, удостоверяющие гарантии изготовителя, значения основных параметров и характеристик изделия, а также сведения осертификации и утилизации изделия.

1. Назначение

Воздушные клапаны предназначены для регулирования потока воздуха невзрывоопасных газовых смесей, проходящих через канал воздуховода или для перекрытия вентиляционного канала. Клапаны используются в среде агрессивности которой относительно углеродистых сталей обыкновенного качества не выше агрессивности воздуха, имеющих температуру от минус 30 °С до плюс 60 °С, не содержащих липких, волокнистых и абразивных материалов, с содержанием пыли и других твердых примесей не более 100 мг / куб.м. Заслонка может выполнять как отсекающую, так и как регулирующую функцию.

2. Основные технические данные клапанов

2.1 Габаритные размеры приведены в таблице 1 и на рисунке 1. Аэродинамические характеристики клапанов приведены на рис.2

Таблица 1 – Габаритные размеры клапанов

Тип	D,(mm)	f,(mm)	L,(mm)
RDE 125	125	100	280
RDE 160	160	100	280
RDE 200	200	100	280
RDE 250	250	115	280
RDE 315	315	140	365

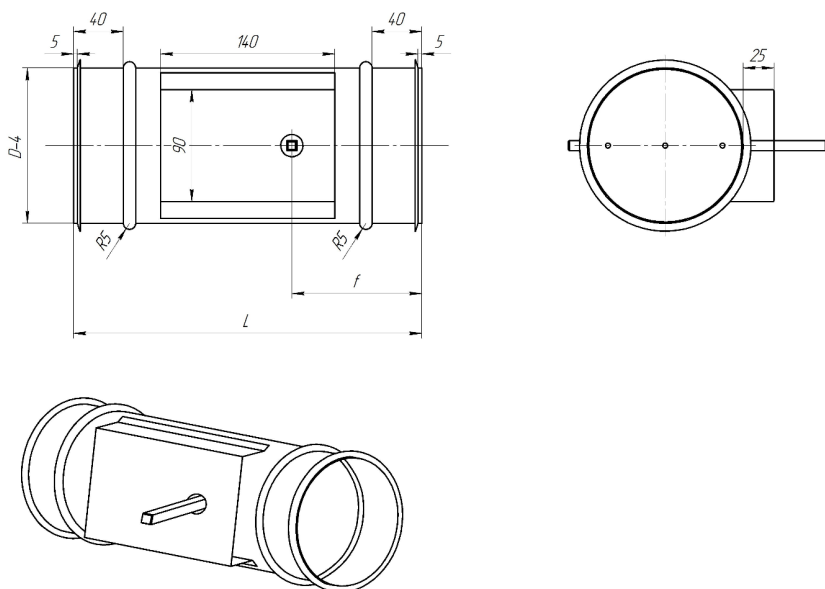


Рисунок 1 – Габаритные и присоединительные размеры

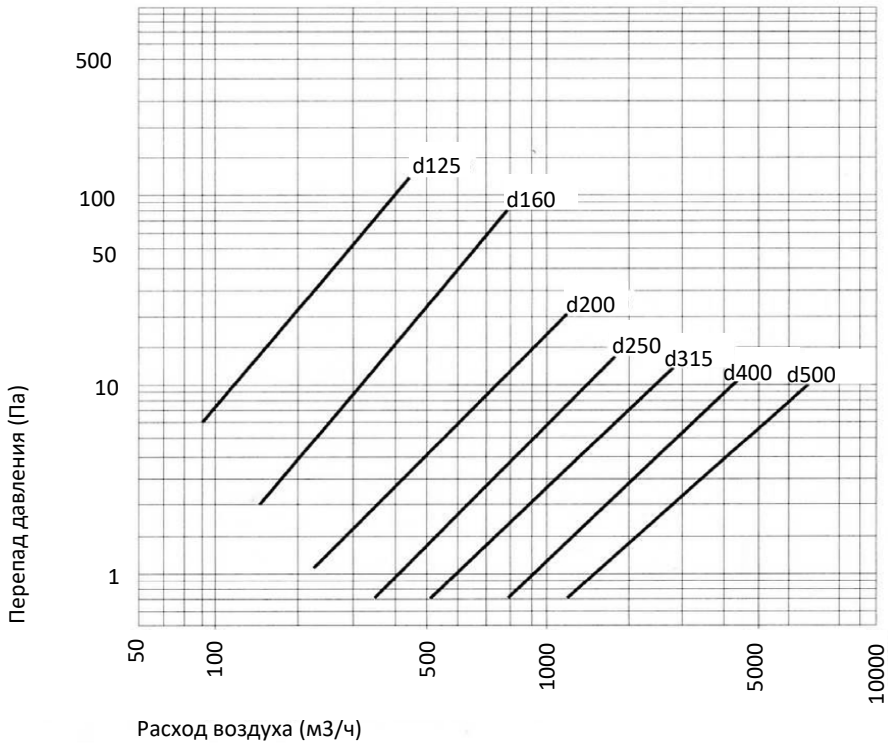


Рисунок 2 -Аэродинамические характеристики клапанов

2.2 Технические данные электропривода

Клапан RDE комплектуется электроприводом Siemens GSD341.1A. Клапан RDES комплектуется электроприводом с возвратной пружиной Siemens GQD321.1A. Технические характеристики приводов и электрические схемы приведены в таблице 2 в конце документа.

3. Комплектация

Наименование	К-во	Примечание
Воздушный клапан	1	
Паспорт клапана	1	
Привод	1	

Примечание: Запасные части и инструмент в комплект поставки не входят

4. Конструкция и принцип работы клапанов

Клапан состоит из корпуса, в верхней стенке которого закрепляется поворотная пластина – ламель.

Корпус изготовлен из оцинкованной стали. Лопатка клапана RDE имеет 2 или 3 рабочих позиций в зависимости от подключения привода. Лопатка клапана RDES имеет только 2 рабочие позиции. Лопатки оснащены резиновой прокладкой, которая повышает плотность заслонки в закрытом положении. Заслонка может монтироваться в любом положении.

Примечание: В конструкцию заслонок могут быть внесены изменения, не ухудшая его потребительских свойств и не учтенные в настоящем паспорте.

5. Монтаж и меры безопасности

- 5.1 К монтажу и эксплуатации Клапанов допускаются лица, ознакомившиеся с данным паспортом и проинструктированы по правилам соблюдения техники безопасности
- 5.2 Монтаж Клапанов должен производиться в соответствии с требованиями ДСТУ Б А.3.2-12:2009, ДСТУ-Н Б В.2.5-73:2013, проектной документации и этого паспорта.
- 5.3 Осмотреть Клапан. При обнаружении повреждений, дефектов, полученных в результате неправильной транспортировки или хранения, установка без согласования с предприятием-продавцом не допускается.
- 5.4 При эксплуатации Клапана следует руководствоваться требованиями ГОСТ 12.3.002-75, ДСТУ Б А.3.2-12:2009 и этого паспорта.

6. Хранение и транспортировка изделия

- 6.1 Клапаны консервации не подвергаются.
- 6.2 Клапаны транспортируются в собранном виде без упаковки.
- 6.3 Клапаны могут транспортироваться любым видом транспорта, что обеспечивает их сохранность и исключает механические повреждения, согласно правилам перевозки грузов действующими на транспорте данного вида.

7. Сведения о сертификации

- 7.1 Выводом “УкрТЕСТ” ДП “Укрметрестстандарт” подтверждено, что изделие не включено в “Перечень продукции, которая подлежит обязательной сертификации в Украине”, а также “Перечень продукции, соответствие которой может быть подтверждено декларацией о соответствии”
- 7.2 Оцинкованная сталь корпуса Клапана подтверждена сертификатом качества
- 7.3 Качество изготовления гарантируется применяемой на заводе системой менеджмента в соответствии с ISO 9001: 2015.

8. Условия гарантии

Общество с ограниченной ответственностью «ВЕНТ-СЕРВИС», далее Производитель гарантирует соответствие Клапана требованиям технической документации при соблюдении потребителем правил транспортировки, хранения, монтажа, эксплуатации при условии выполнения работ по установке и вводу в эксплуатацию специализированной организацией, имеющей соответствующее разрешение производителя. Гарантийные обязательства выполняются на условиях, указанных ниже:

8.1 Срок гарантии

8.1.1 Гарантийный срок на Клапан составляет 36 месяцев с даты передачи оборудования потребителю, но не более 42 месяцев с даты производства.

8.1.2 Датой передачи потребителю считается дата выдачи расходной накладной Дистрибьютором.

8.2 Условия гарантии

8.2.1 Производитель течение гарантийного срока принимает на себя обязательства по устранению неисправностей оборудования, возникших в результате заводского брака

Клапана или его частей и элементов.

8.2.2 Основанием для рассмотрения претензий по выполнению гарантийных обязательств является Рекламация.

Порядок подачи и содержание Рекламации указаны в разделе 10 настоящего Паспорта.

8.2.3 Производитель самостоятельно принимает решение о том, нужно заменить Клапан или его бракованные части или же следует отремонтировать их на месте.

8.2.4 Выполненная гарантийная услуга не продолжает гарантийный срок, гарантия на замененные части истекает с окончанием срока гарантии на Клапан.

8.2.5 Эти условия гарантии действительны для всех договоров по приобретению Клапана Производителя, если в этих договорах не определены другие условия.

8.3 Указанные гарантийные обязательства не распространяются на:

8.3.1 Части оборудования и эксплуатационные материалы, подлежащие естественному физическому износу

8.3.2 Повреждение Клапана, возникшие вследствие:

- а) попадание внутрь Клапана посторонних предметов или жидкостей,
- б) природных явлений,
- в) воздействия окружающей среды,
- г) деятельности животных,
- з) все механические повреждения и поломки, произошедшие вследствие несоблюдения рекомендаций и требований документации, включающей в себя этот паспорт, нормы, стандарты и правила проведения работ.

8.3.3 Различные модификации, изменения параметров работы, переработки, ремонты и замены частей Клапана, проведенные без согласия Производителя или его Дистрибьютора.

8.4 Гарантийные работы

8.4.1 Работы в рамках этой гарантии производится в течение 14 дней с даты подачи рекламации. В исключительных случаях этот срок продлевается, и в частности тогда, когда требуется время для доставки частей или же в случае невозможности работы сервиса на объекте.

8.4.2 Части, которые работники сервиса демонтируют с Клапана в рамках гарантийного ремонта и заменяют их новыми, являются собственностью Производителя.

8.4.3 Расходы, возникающие из-за необоснованных рекламации или по причине перерывов в сервисных работах по желанию заявителя рекламации, несет сам заявитель рекламации. Ремонтные работы расцениваются в соответствии с расценками на сервисные услуги, устанавливаемые Дистрибьютором или Производителем.

8.4.4 Производитель имеет право отказать в выполнении гарантийных работ или обслуживания, если клиент задерживает оплату за оборудование или за предыдущие сервисные работы.

8.4.5 Клиент способствует работникам сервиса при проведении работ по ремонту в месте расположения оборудования:

- а) готовит в соответствующее время доступ к изделию и к документации.
- б) обеспечивает охрану сервисной службы и ее имущества, а также соблюдение всех требований охраны труда и техники безопасности в месте выполнения работ.
- в) создает условия для безотлагательного начала работ сразу после прибытия работников сервиса и проведение работ без каких-либо препятствий,
- г) обеспечивает бесплатно необходимую помощь для проведения работ, например, предоставляет подъемники, леса, бесплатные источники электроэнергии.

8.4.6. Клиент обязан принять выполненные гарантийные работы сразу после их завершения

и подтвердить это письменно в акте выполненных работ, копию которого он получает.

9. Сведения о рекламациях

9.1 Прием продукции проводится потребителем согласно «Инструкции о порядке приемки продукции производственно-технического назначения и товаров народного потребления по качеству».

9.2 При обнаружении несоответствия качества, потребитель обязан направить Дистрибьютору Рекламацию, которая является основанием для решения вопроса о правомерности претензии, предъявляется. Перечень Дистрибьюторов и их контактная информация приведены на странице www.ventservice.com.ua

9.3 Рекламации Дистрибьютору следует предоставлять в письменном виде. Допускается предоставление рекламации по факсу или по электронной почте. Рекламация должна содержать тип, заводской номер, номер расходной накладной и дату передачи Клапана а также адрес места установки Клапана, номера телефонов и Ф.И.О.ответственного лица. Рекламация должна содержать также описание проблем с Клапаном, а также (если возможно) названия поврежденных частей.

9.4 При нарушении потребителем (заказчиком) правил транспортировки, приемки, хранения, монтажа и эксплуатации претензии по качеству не принимаются.

10. Свидетельство о приемке

Клапан серии _____, заводской номер _____, изготовлен и принят в _____ соответствии с требованиями ТУ У 28.2-35851853-007:2021

Подпись

расшифровка подписи

дата

11. Сведения об утилизации

11.1 Специальных работ по утилизации изделия после окончания срока эксплуатации не предусматривается.

11.2 Корпус и ламели Клапана рекомендуется использовать вторично в качестве металлолома.

Зміст

1. Призначення
2. Основні технічні дані клапанів
3. Комплектація
4. Конструкція клапанів
5. Заходи безпеки та монтаж виробу
6. Зберігання та транспортування виробу
7. Відомості про сертифікацію
8. Гарантійні умови
9. Відомості про рекламації
10. Свідоцтво про приймання
11. Відомості про утилізацію

Цей паспорт є об'єднаним експлуатаційним документом для повітряних клапанів серії RDE(RDES) (далі в тексті «клапани»). Паспорт містить відомості, які підтверджують гарантію виробника, значення основних параметрів і характеристик виробу, інформацію, необхідну для правильної та безпечної експлуатації, а також відомості про сертифікацію та утилізацію виробу.

1. Призначення

Повітряні клапани призначені для регулювання потоку повітря і вибухонебезпечних газових сумішей, що проходять через канал повітропроводу або для перекриття вентиляційного каналу. Клапани використовуються в середовищі агресивності якого, щодо вуглецевих сталей звичайної якості, є не вище агресивності повітря, що мають температуру від мінус 30 ° С до плюс 60 ° С, не містять липких, волокнистих і абразивних матеріалів, з вмістом пилу та інших твердих домішок не більше 100 мг/куб.м. Клапан може виконувати функцію як відсікання, так і регулювання.

2. Основні технічні дані клапанів

2.1 Габаритні розміри приведені в таблиці 1 и на рис. 1. Аеродинамічні характеристики клапанів приведені на рис.2

Таблиця 1 – Габаритні розміри клапанів

Тип	D,(mm)	f,(mm)	L,(mm)
RDE 125	125	100	280
RDE 160	160	100	280
RDE 200	200	100	280
RDE 250	250	115	280
RDE 315	315	140	365

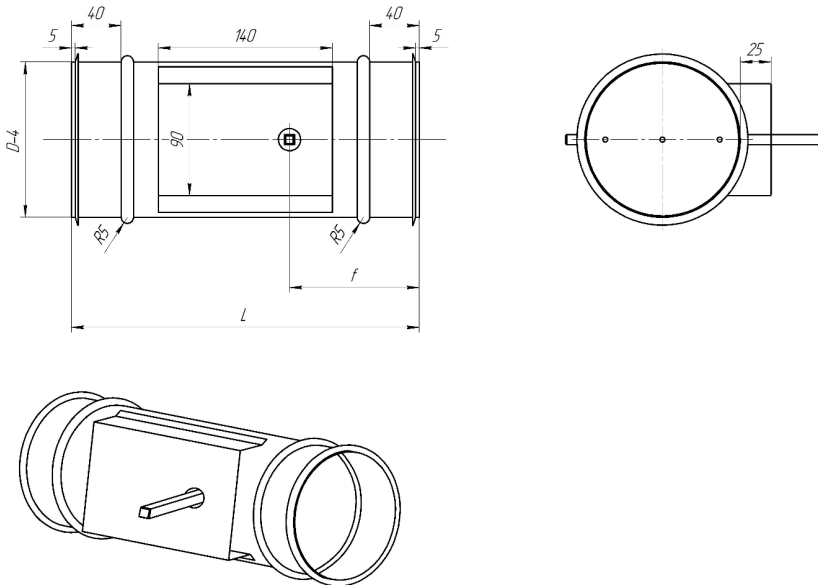


Рисунок 1 – Габаритні і підєднувальні розміри

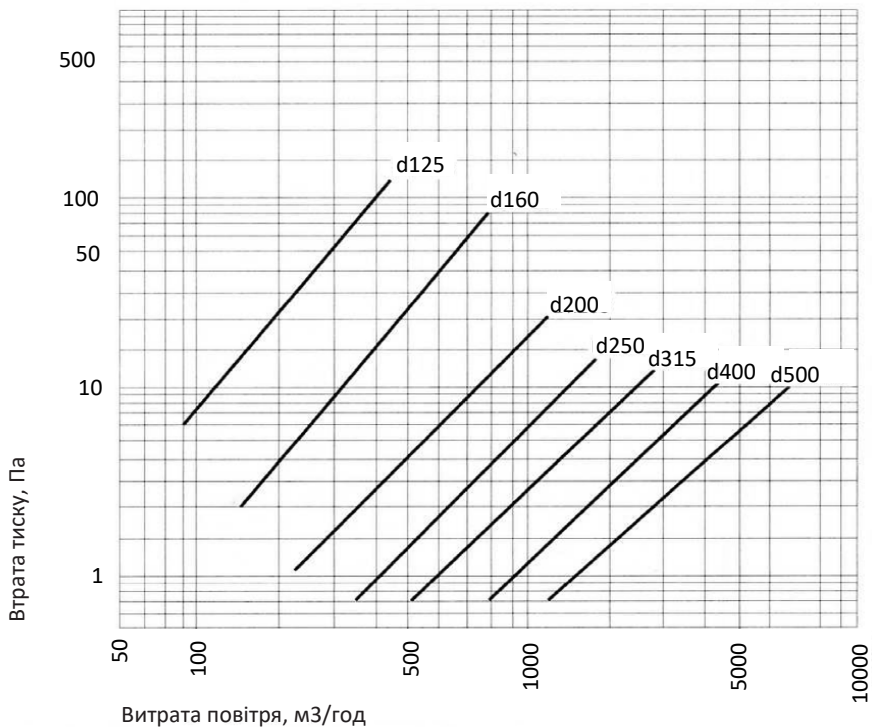


Рисунок 2 -Аеродинамічні характеристики клапанів

2.2 Технічні дані електропривода

Клапан RDE комплектується електроприводом Siemens GSD341.1A. Клапан RDES комплектується електроприводом із зворотною пружиною Siemens GQD321.1A. Технічні характеристики приводів та електричні схеми наведені у таблиці 2 наприкінці документа.

3. Комплектація

Найменування	К-сть	Примітки
Повітряний Клапан	1	
Паспорт Клапана	1	
Привід	1	

Примітка: Запасні частини та інструмент у комплект поставки не входять

4. Конструкція та принцип роботи клапанів

Клапан складається з корпусу, у верхній стінці якого закріплюється поворотна пластина – ламель.

Корпус виготовлений із оцинкованої сталі. Лопатка клапана RDE має 2 або 3 робочі позиції залежно від підключення приводу. Лопатка клапана RDES має лише 2 робочі позиції.

Лопатки оснащені гумовою прокладкою, яка підвищує щільність заслінки у закритому положенні. Заслінка може монтуватися у будь-якому положенні.

Примітка: У конструкцію заслінок можуть бути внесені зміни, не погіршуючи його споживчих властивостей та не врахованих у цьому паспорті.

5. Монтаж та заходи безпеки

5.1 До монтажу та експлуатації Клапанів допускаються особи, які були ознайомлені з наступним паспортом і проінструктовані щодо правил дотримання техніки безпеки

5.2 Монтаж Клапанів повинен здійснюватися відповідно до вимог ДСТУ Б

А.3.2-12:2009,, ДСТУ-Н Б В.2.5-73:2013,, проектної документації та наступного паспорта.

5.3 Оглянути Клапан. При виявленні пошкоджень, дефектів, отриманих в результаті неправильного транспортування або зберігання, установка без узгодження з підприємством-продавцем не допускається.

5.4 При експлуатації вентилятора слід дотримуватись вимог ГОСТ 12.3.002-75, ДСТУ Б А.3.2-12:2009 та наступного паспорта.

6. Зберігання та транспортування виробу

6.1 Клапани консервації не піддаються.

6.2 Клапани транспортуються в зібраному вигляді без упаковки.

6.3 Клапани можуть транспортуватися будь-яким видом транспорту, що забезпечує їх збереження і виключає механічні пошкодження, згідно з правилами перевезення вантажів, що діють на транспорті даного виду.

7. Відомості про сертифікацію

7.1 Висновком “УкрТЕСТ” ДП “Укрметртестстандарт” підтверджено, що виріб не входить до “Переліку продукції, що підлягає обов’язковій сертифікації в Україні”, а також “Переліку продукції, відповідність якої може бути підтверджена декларацією про відповідність”

7.3 Оцинкована сталь корпусу Клапана підтверджена сертифікатом якості.

7.4 Якість виготовлення гарантується системою менеджменту, що застосована на заводі, відповідно до ISO 9001: 2015.

8. Гарантійні умови

Товариство з обмеженою відповідальністю «БЕНТ-СЕРВІС», надалі Виробник гарантує відповідність Клапана вимогам технічної документації при дотриманні споживачем правил транспортування, зберігання, монтажу, налагодження та експлуатації за умови виконання робіт по встановленню та введенню в експлуатацію спеціалізованою організацією, що має відповідний дозвіл виробника.

Гарантійні зобов'язання виконуються на умовах, зазначених нижче:

8.1 Термін гарантії

8.1.1 Гарантійний термін на Клапан становить 36 місяців з дати передачі обладнання споживачу, але не більше 42 місяців з дати виготовлення.

8.1.2 Датою передачі споживачу вважається дата видачі видаткової накладної Дистриб'ютором.

8.2 Гарантійні умови

8.2.1 Виробник протягом гарантійного терміну приймає на себе зобов'язання по усуненню несправностей обладнання, що виникли в результаті заводського браку Клапана або його частин та елементів.

8.2.2 Підставою для розгляду претензій щодо виконання гарантійних зобов'язань є Рекламация.

Порядок подачі та зміст Рекламации зазначені в розділі 10 наступного Паспорта.

8.2.3 Виробник самостійно приймає рішення про те, чи потрібно замінити Клапан, його браковані частини або ж слід відремонтувати їх на місці.

8.2.4 Виконана гарантійна послуга не продовжує гарантійний термін, гарантія на частини, що були замінені, припиняється із закінченням терміну дії гарантії на Клапан

8.2.5 Ці умови гарантії є дійсними для всіх договорів стосовно придбання Клапана Виробника, якщо в цих договорах не зазначені інші умови.

8.3 Зазначені гарантійні зобов'язання не поширюються на:

8.3.1 Частини обладнання та експлуатаційні матеріали, що підлягають природному фізичному зносу.

8.3.2 Пошкодження Клапана, що виникли внаслідок:

- а) попадання всередину Клапана сторонніх предметів або рідин,
- б) природних явищ,
- в) впливу навколишнього середовища,
- г) діяльності тварин,

з) всі механічні пошкодження і поломки, що сталися внаслідок недотримання рекомендацій та вимог документації, що включає в себе наступний паспорт, норми, стандарти і правила проведення монтажних робіт.

8.3.3 Різні модифікації, зміни параметрів роботи, переробки, ремонти та заміни частин Клапана, що були проведені без згоди Виробника або його Дистриб'ютора.

8.4 Гарантійні роботи

8.4.1 Роботи в рамках цієї гарантії здійснюються протягом 14 днів з дати подання рекламации. У виняткових випадках цей термін продовжується, зокрема тоді, коли потрібен час для доставки частин або ж у разі неможливості роботи сервісу на об'єкті.

8.4.2 Частини, які працівники сервісу демонтують з Клапана в рамках гарантійного ремонту і замінюють їх новими, є власністю Виробника.

8.4.3. Витрати, що виникають через необґрунтовані рекламации або з причини перерв у сервісних роботах за бажанням заявника рекламации, несе сам заявник рекламации. Ремонтні роботи розцінюються відповідно до розцінок на сервісні послуги, що встановлюються Дистриб'ютором або Виробником.

8.4.4 Виробник має право відмовити у виконанні гарантійних робіт або обслуговування, якщо клієнт затримує оплату за обладнання або за попередні сервісні роботи.

8.4.5 Клієнт сприяє працівникам сервісу при проведенні робіт з ремонту в місці розташування обладнання:

а) готує у відповідний час доступ до виробу та документації.

б) забезпечує охорону сервісної служби та її майна, а також дотримання всіх вимог охорони праці і техніки безпеки в місці виконання робіт.

в) створює умови для невідкладного початку робіт відразу після прибуття працівників сервісу та проведення робіт без будь-яких перешкод,

г) безкоштовно забезпечує необхідну допомогу при проведенні робіт, наприклад, надає підйомники, ліси, безкоштовні джерела електроенергії.

8.5 Клієнт зобов'язаний прийняти виконані гарантійні роботи відразу після їх завершення і підтвердити це письмово в акті виконаних робіт, копію якого він отримує.

9. Відомості про рекламачії

9.1 Приймання продукції проводиться споживачем відповідно до «Інструкції про порядок приймання продукції виробничо-технічного призначення і товарів народного споживання за якістю».

9.2 При виявленні невідповідної якості, споживач зобов'язаний направити Дистриб'ютору рекламачію, яка є підставою для вирішення питання про правомірність претензії, що пред'являється. Перелік дистриб'юторів та їх контактна інформація наведені на сторінці www.ventservice.com.ua

9.3 Рекламачії Дистриб'ютору слід надавати в письмовому вигляді. Допускається надання рекламачії по факсу або по електронній пошті. Рекламачія повинна містити в собі тип, заводський номер, номер видаткової накладної і дату передачі Клапана, а також адресу його місця встановлення, номери телефонів та П.І.Б. відповідальної особи. Рекламачія повинна містити також опис проблем що виникли із Клапаном а також (якщо можливо) назви пошкоджених частин.

9.4 При порушенні споживачем (замовником) правил транспортування, приймання, зберігання, монтажу та експлуатації претензії щодо якості не приймаються.

10 Свідоцтво про приймання

Клапан серії _____, заводський номер _____,
виготовлений і прийнятий відповідно до вимог ТУ У 28.2-35851853-007:2021

Підпис

прізвище

дата

11. Відомості про утилізацію

11.1 Спеціальних робіт з утилізації виробу після закінчення терміну експлуатації не передбачається.

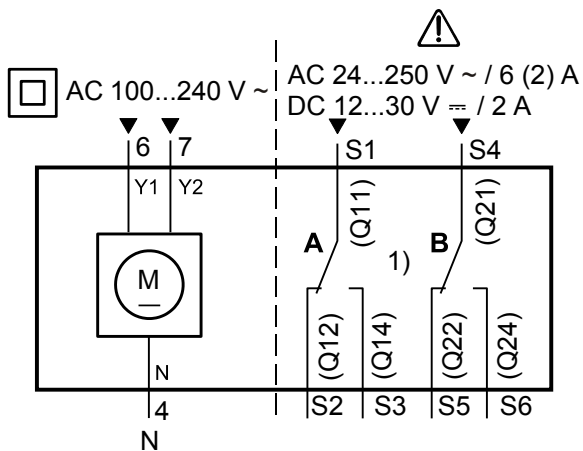
11.2 Корпус Клапана рекомендується використовувати вдруге в якості металобрухту, звукопоглинальний матеріал утилізувати на полігоні твердих відходів.

Наименование параметров	Siemens GSD341.1A	Siemens GQD321.1A
Мощность, Вт	1,8	4,5
Габариты, ШхВхД, мм	73x122x63	73x122x63
Класс защиты, IP	54	40
Момент вращения, Нм	2	2
Время поворота, сек	30	30
Угол поворота, гр	90	90
Напряжение, В	230	230
Управление	2/3-х позиционное	2-позиционное
Рабочая температура, °С	От -32 до +55	От -32 до +50
Длина кабеля, м	0,9	0,9

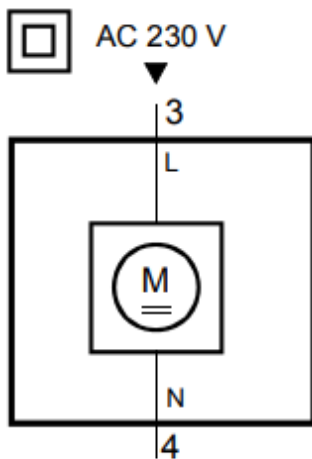
Таблица 1- Технические характеристики приводов

Найменування параметрів	Siemens GSD341.1A	Siemens GQD321.1A
Потужність, Вт	1,8	4,5
Габарити, ШхВхД, мм	73x122x63	73x122x63
Клас захисту, IP	54	40
Момент обертання, Нм	2	2
Час повороту, сек	30	30
Кут повороту, гр	90	90
Напруга, В	230	230
Управління	2/3-х позиційне	2-позиційне
Робоча температура, °С	От -32 до +55	От -32 до +50
Довжина кабеля, м	0,9	0,9

Таблица 1- Технічні характеристики приводів



GSD341.1A



AC 0 V

GQD321.1A

ООО «Вент-Сервис»
03061, г. Киев
проспект Отрадний 95-е
(044) 594 71 08
www.aerostar.ua

ТОВ «Вент-Сервіс» 03061
м. Київ
проспект Відрадний 95-е
(044) 594 71 08
www.aerostar.ua